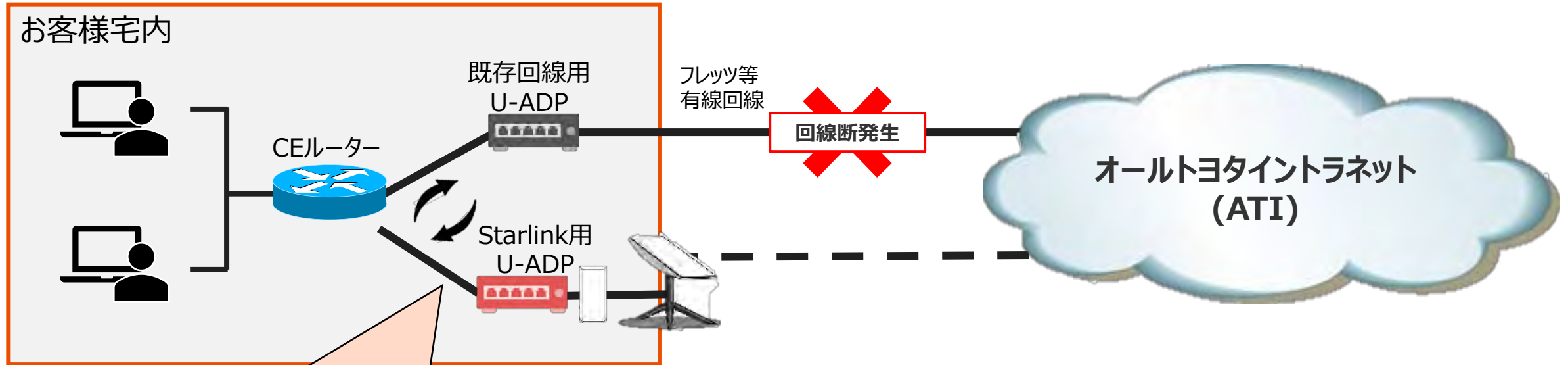


インターネット（衛星通信） 通信断時対応手順書

2026.3.16

- 0. お客様宅内構成例
- 1. メイン回線断時の対応手順
 - 1 - 1. Starlinkアンテナ設定
 - 1 - 2. インターネット(衛星通信)回線へ切替
 - 1 - 3. TSカスタマーセンターへ連絡
 - 1 - 4. メイン回線へ切替
- 2. インターネット（衛星通信）回線断時の対応手順
 - 2 - 1. ケーブル状態確認
 - 2 - 2. アンテナポールとケーブル接続の確認
- 3. 困ったときは？

0. お客様宅内構成例



U-ADPを既存回線用からStarlink用に差し替えることで
インターネット（衛星通信）回線へ切替可能です

インターネット（衛星通信）回線利用時に通信断が発生した場合は、次の手順に従い対応してください。なお、切り替え時は必ずTSカスタマーセンターへ連絡してください。

常時Starlinkアンテナを電源へ接続している場合は、

1 – 2. メイン回線からインターネット(衛星通信)回線へ切替から始めてください。

1 – 1. Starlink設定

1 – 2. メイン回線からインターネット(衛星通信)回線へ切替

1 – 3. TSカスタマーセンターへ連絡

1 – 4. インターネット(衛星通信)回線からメイン回線へ切替

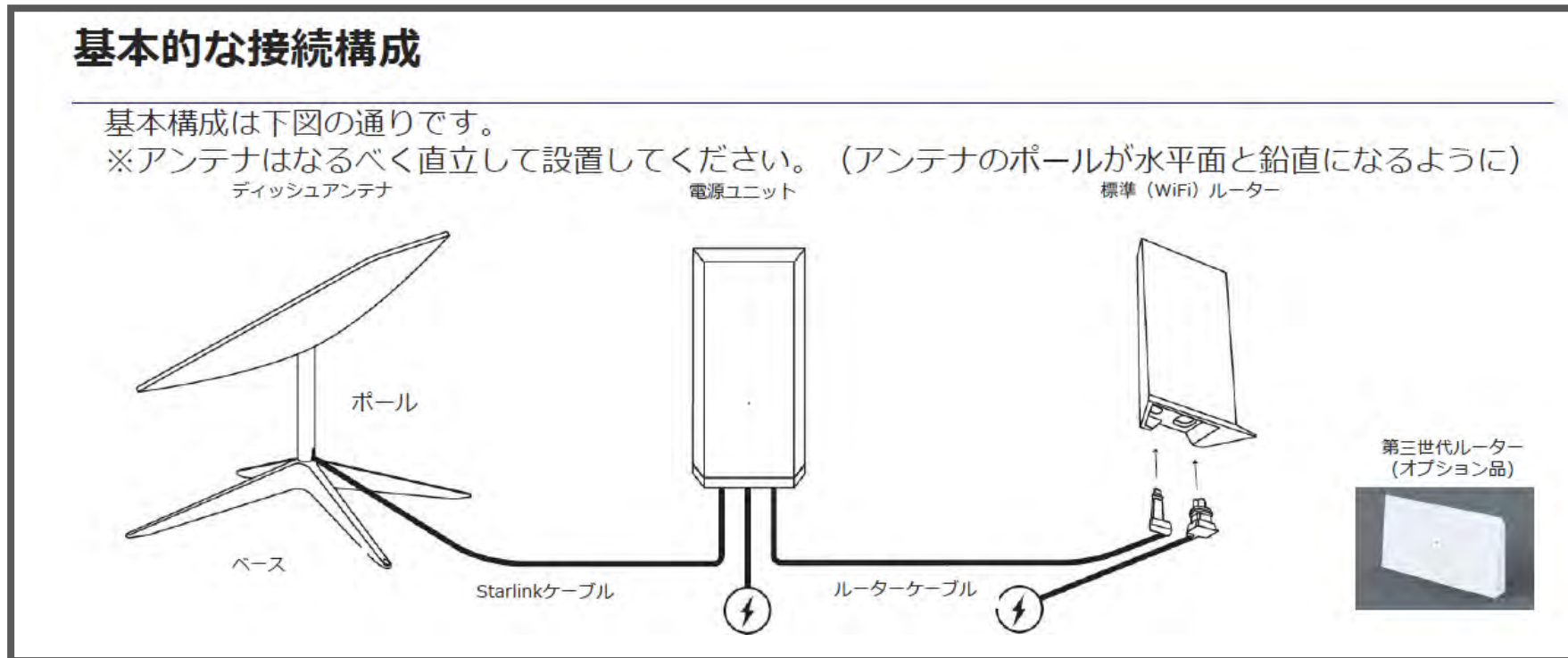
1-1. メイン回線断時の対応手順 Starlink設定

1. 基本的な接続構成通りに配線されていることを確認する (図.1-1-1)

※もし電源ユニットにルータではなくStarlink用U-ADPが接続されている場合、Starlinkアプリでの端末情報確認ができません。

Starlink用U-ADPがつながっているケーブルを抜き、ルータを接続してください。

2. コンセントまたは、非常用バッテリーを使用し電源ユニット、ルーターに給電を開始する



(図.1-1-1)

1-1. メイン回線断時の対応手順 Starlink設定

3. Starlinkアプリで端末状態がオンラインであることを確認する (図.1-1-3)

※起動直後はすぐにオンラインにならない場合があります。その場合は数十分～1時間程度かかる可能性があります。

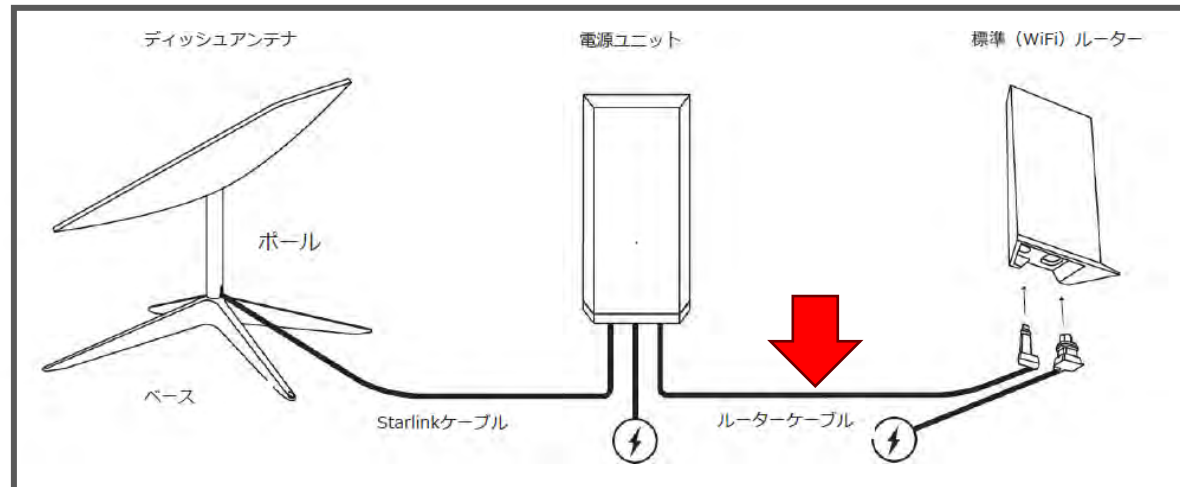
4. 電源ユニットとルータ間のルーターケーブルを抜く (図.1-1-4)

5. 電源ユニットとStarlink用U-ADPを専用イーサネットケーブルでつなぐ (図.1-1-5)

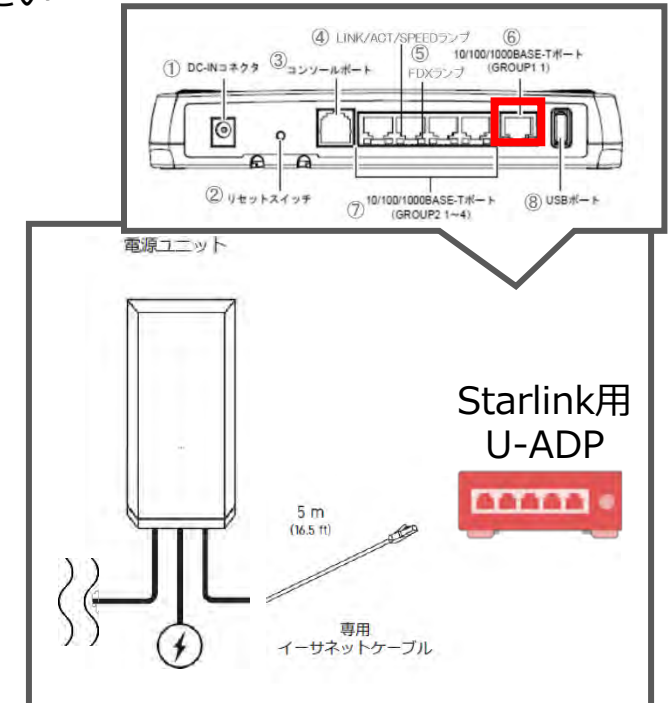
※Starlink用U-ADP背面の10/100/1000BASE-Tポート (GROUP1 1) に接続してください



(図.1-1-3)



(図.1-1-4)

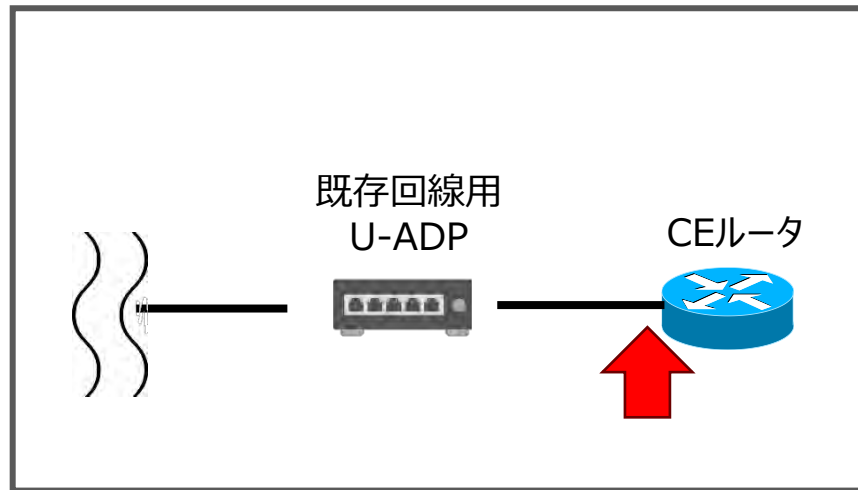


(図.1-1-5)

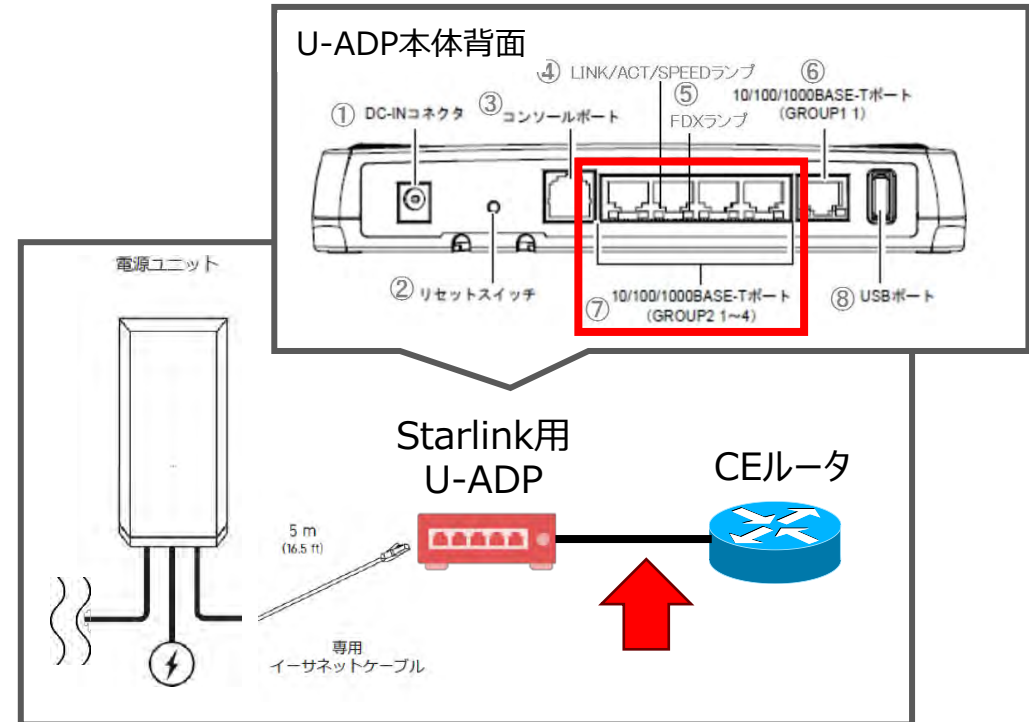
1-2. メイン回線断時の対応手順 メイン回線からインターネット(衛星通信)回線へ切替

1. CEルータから、既存回線用U-ADPと接続されているケーブルを抜く (図.1-2-1)
2. Starlink用U-ADPとCEルータを接続する (図.1-2-2)

※Starlink用U-ADP背面の10/100/1000BASE-Tポート (GROUP2 1~4) のいずれかに接続してください
CEルータは手順1で抜いたポートに接続してください



(図.1-2-1)



(図.1-2-2)

1-3. メイン回線断時の対応手順 カスタマーセンターへ連絡

1. インターネット（衛星通信）へ切り替えたことをTSカスタマーセンターへ連絡する

※連絡がなかった場合、メイン回線の復旧対応が遅れる場合があります。

トヨタシステムズカスタマーセンター連絡先

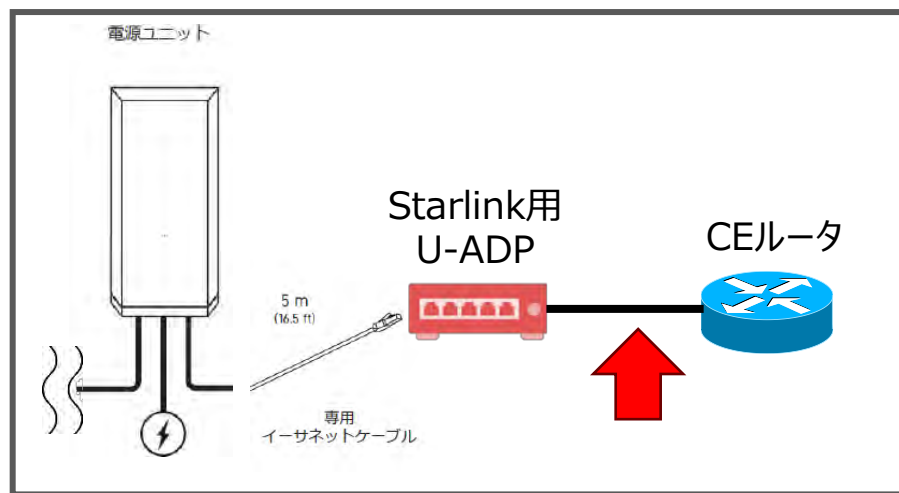
Free Call: 0120-202-399

URL: <https://ts-customer-center.custhelp.com/>

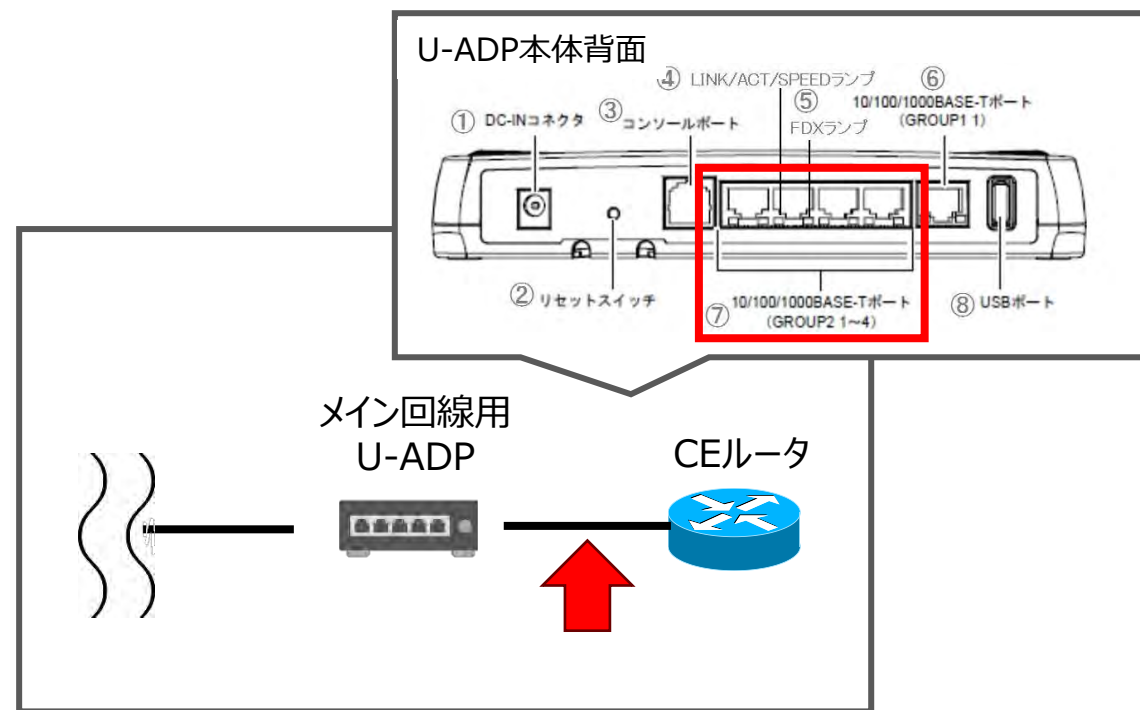
1-4. メイン回線断時の対応手順 インターネット（衛星通信）回線からメイン回線へ切替

1. CEルータから、Starlink用U-ADPと接続されているケーブルを抜く（図.1-4-1）
2. メイン回線用U-ADPとCEルータを接続する（図.1-4-2）

※U-ADP背面の10/100/1000BASE-Tポート（GROUP2 1~4）のいずれかに接続してください
CEルータは手順1で抜いたポートに接続してください



(図.1-4-1)



(図.1-4-2)

インターネット（衛星通信）回線利用時に通信断が発生した場合は、
次の手順に従い対応してください。

2 - 1. ケーブル状態確認

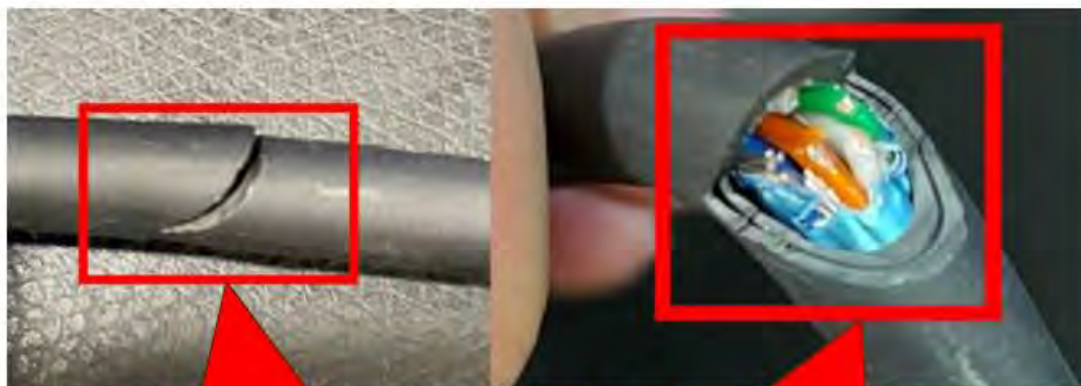
2 - 2. アンテナポールとケーブル接続の確認

2-1. インターネット（衛星通信）回線への切り替え ケーブル状態確認

ケーブルの状態確認時の注意点

ケーブルの外装やコネクタの状態が参照画像のような場合は、正常に動作しない恐れがありますのでご注意ください。

ご利用前/ご利用中にケーブルの損傷があった場合は、本資料の「故障診断等のお問い合わせ先」に記載されております連絡先へお問い合わせください。



ケーブルの外装に傷がある。

ケーブルの内装が見えてしまっている。



コネクタが損傷または汚れた状態になっている。



ケーブル根元部分とコネクタ部分断裂している。

アンテナポールとケーブル接続時のご注意

Starlinkケーブルをアンテナポールに接続する場合は、隙間が無いようにしっかり奥に押し込んで接続するようお願いいたします。

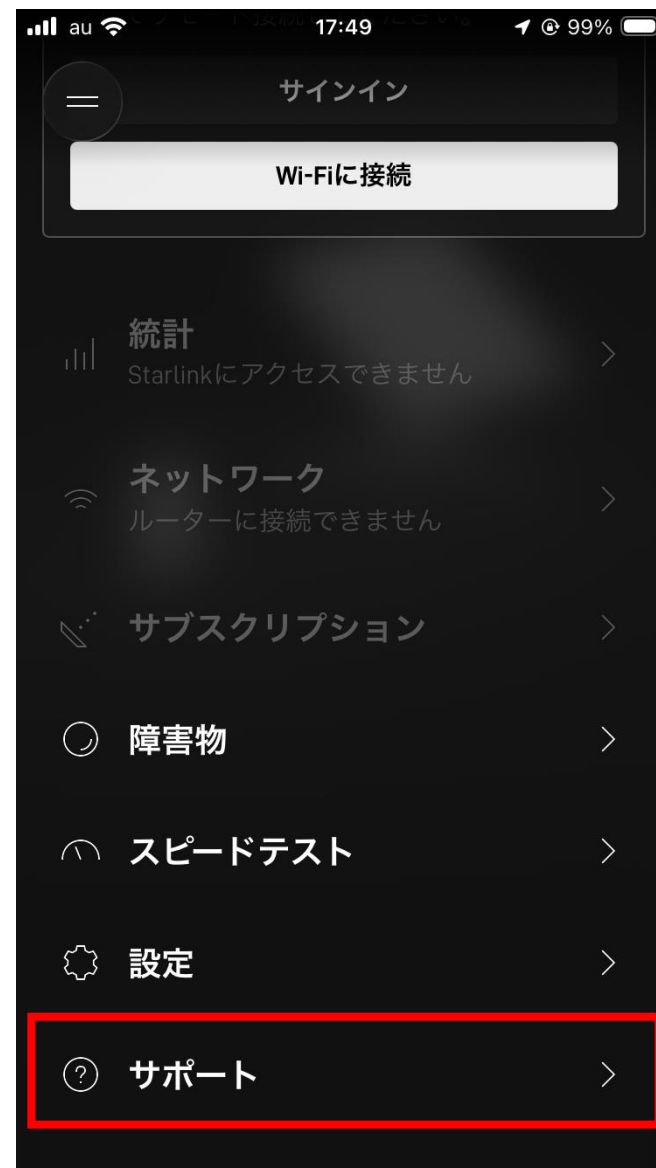
また、Starlinkケーブルをアンテナポールへ接続する際は、ポールの上から接続するようお願いいたします。



困ったときは？

- 通信ができない場合は、まずは機器に接続されているケーブルを一旦抜き、しっかりと接続しなおしていただき、電源を再投入してください。特に初回セットアップ時にはアップデートなどに時間がかかるためケーブルがしっかりと接続されていることを確認していただき1時間程度は給電したまま様子見してください。
- Starlink公式ホームページ、サポートページのトラブルシューティングもご参照ください。

Starlinkアプリの「サポート」でもご参照頂けます



日付	版数	改定内容
2026/3/16	第 1 版	初版作成

以上